



Havne reglement for overholdelse af orden i Bogø Havn.

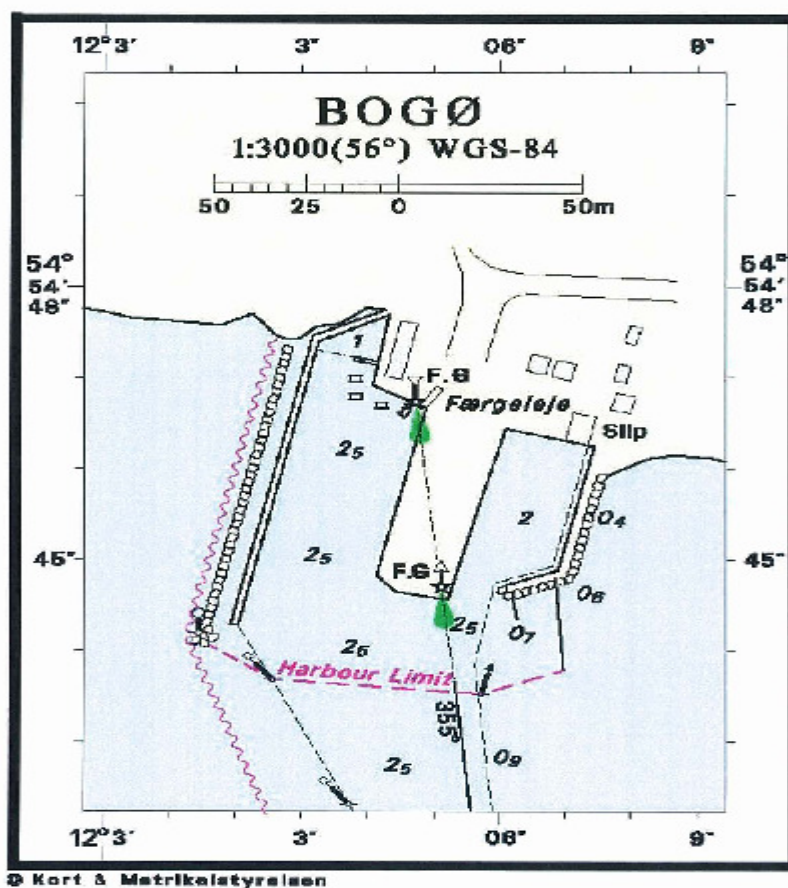


Havneområde

Bogø Havn

Det til havnen hørende søområde er begrænset af havnens dækkende værker samt rette linjer gennem følgende punkter:

- 1) 54°54,734233'N 012°03,027017'E (W-molens molehoved)
 - 2) 54°54,728050'N 012°03,042667'E (rød stage)
 - 3) 54°54,725383'N 012°03,095250'E (grøn stage)
 - 4) 54°54,729617'N 012°03,116383'E (broende ved E-molen)
- Se i øvrigt nedennævnte plan.



INDHOLD:

Side 4: 1. Generelle bestemmelser,
2. Regler for opankring, sejlads og fortøjning m.m.

Side 6: 3. Optagning, reparation, brændstof m.m.,
4. Forskellige miljø- og ordensbestemmelser.

Side 8: 5. Havneopsyn, ansvar og straffebestemmelser.

Bilag: God miljøpraksis for lystsejlere.

Med henvisning til Kystdirektoratets bekendtgørelse nr. 9139 af 15. april 2002 om standardreglement for overholdelse af orden i danske lystbådehavne og mindre fiskerihavne, er nærværende individuelle reglement gældende for Bogø Havn.

Reglementet er udformet som et optryk af Kystdirektoratets Standardregulativ med Bogø havns individuelle regler tilføjet med ***kursiv.*** De individuelle regler for Bogø havn er ikke nødvendigvis de samme, som i andre havne og marinaer.

Samtidig henvises til gældende takstregulativ for Stege, Klintholm og Bogø havn samt Skåninge bro – takstregulativet er godkendt af Teknisk udvalg / Vordingborg Kommune.

Nærværende reglement er godkendt af Kystdirektoratet efter endt høringsfase ved farvandsvæsenet - Søfartsstyrelsen ved skrivelse af den 26.09.2011.

Nærværende reglement træder i kraft den 26.09.2011.

1. Generelle bestemmelser.

1.1. Føreren af ethvert fartøj i havnen samt havnens øvrige brugere har pligt til at gøre sig bekendt med indholdet af dette reglement, der gratis udleveres ved henvendelse til havnekontoret - opslået ved Havnekontor.

1.2. Overholdelse af orden inden for havnens område påses af havnemyndigheden.

Bogø Havn ejes og drives af Vordingborg Kommune ved Vordingborg havnedrift.

- Fartøjsejeren har pligt til at medvirke til god ro og orden i/på havn, og skal til enhver tid holde sit fartøj i præsentabel stand.

- Et fartøj der ikke skønnes at være i sødygtig stand, kan fratages liggeplads. Hvorvidt et fartøj skønnes i sødygtig stand, afgøres af havnemyndigheden.

- Et fartøj som findes at være groft misligholdt, kan fratages liggeplads. Om et fartøj er misligholdt, afgøres af havnemyndigheden.

- Ejeren af et fastliggende fartøj har pligt til at fremvise gyldig ansvarsforsikring på båden.

1.3. Politiet, det kommunale redningsberedskab, fiskerikontrollen og andre myndigheder udfører opgaver inden for havneområdet efter lovgivningens almindelige regler og kan benytte slæbesteder efter behov.

1.4. Havnemyndigheden skal i tjenestetiden være iført uniform eller uniformskasket, men skal i øvrigt kunne legitimere sig, hvis det forlanges.

2. Regler for opankring, sejlads og fortøjning m.m.

2.1. Fartøjer må ikke ankres inden for havnens søområde uden bydende nødvendighed, medmindre havnemyndigheden har givet særlig tilladelse dertil.

2.2. Fartøjer, der tillades opankret uden for havnens ydre værker, men inden for havnens søområde, skal føre forskriftsmæssig signaler (sort kugle eller ankerlanterne).

2.3. Havnemyndigheden kan forlange, at ethvert fartøj, som ankrer inden for havnens søområde, flyttes, hvis havnemyndigheden skønner, at fartøjet hindrer fri og sikker passage. Såfremt ankringen ikke er ophørt til det af havnemyndigheden fastsatte tidspunkt, kan havnemyndigheden lade fartøjet flytte for ejerens regning og risiko.

2.4. For sejladsen inden for havnens område gælder de af Søfartsstyrelsen til enhver til udfærdigede regler for sejlads m.m. i visse danske farvande samt evt. særlige regler, der måtte fremgå af ordensreglementets individuelle del.

2.5. Sejlads inden for havnens område skal foregå med hastigheder, der ikke overstiger opslåede fartgrænser eller i mangel af sådanne med så lav hastighed, at der ikke voldes ulempe for andre. Der skal manøvreres således, at der ikke er risiko for beskadigelse af havneanlægget.

*- Største tilladte fart i havnen er 3 knob.
Færgen IDA undtaget - her mindste styrefart.*

- Unødig sejlads med gummibåd/jolle med påhængsmotor er ikke tilladt.

*- Iagttage de internationale søvejsregler ved sejlads i snævre løb i forhold til færgesejlad-
sen fra maj – okt.*

2.6. Fastliggende fartøjer må bortset fra nødvendig forhalning ved "lastning/losning", reparation, brændstofpåfyldning m.m. kun anbringes ved de anviste (tildelte) pladser.

- En lejet plads kan ikke fremlejes eller udlånes af lejeren.

*- Benyttes pladsen ikke i længere eller kortere perioder af lejeren til den på pladsen regi-
strerede båd, disponerer havnemyndigheden over pladsen.*

- *Ubenyttet plads meddeles til havnemyndigheden, der betales almindelig havnetakst for pladsen.*

- *Bådejeren/-føreren af fartøjet er pligtig at benytte det til enhver tid anvendte system til markering af, om pladsen er ledig til midlertidig benyttelse af gæstesejlere.*

2.7. Gæstende fartøjer skal snarest melde deres ankomst til havnemyndigheden. Gæsten skal forhale til en anden plads, hvis en sådan anvises af havnemyndigheden, eller dersom pladsen ønskes brugt af et fartøj, som har fået pladsen anvist.

- *Gæstesejlere kan benytte tilgængelige/ledige pladser overalt, hvor ikke andet er skiltet.*

- *Meddelelser om forventet hjemkomst skal respekteres, de grøn/røde skilte er vejledende.*

- *Gæstesejlere skal, medmindre andet er meddelt ved opslag, snarest efter ankomst indbetale havneafgift på havnekontoret eller færgescafe.*

- *Der må kun fortøjes ud for den store havnekran -mastekran i forbindelse med kranarbejde, efter endt arbejde skal der straks forhales.*

- *I færgens sejlperiode må henliggende ved den store havnekran kun ske, såfremt færgen ikke generes derved.*

- *Stærkstrømsregulativ for marinaer skal overholdes.*

- *For benyttelse af el betales efter de af havnemyndighedens fastsatte takster.*

- *Under vinteropbevaring på land må tilslutning af el kun ske ved arbejde og ophold på båden eller efter aftale med havnemyndigheden*

- *Der skal betales efter måler i henhold til gældende takstregulativ.*

- *Til registrering af elforbruget skal benyttes en af havnekontoret indkøbt bimåler eller en bimåler, der er godkendt af havnemyndigheden..*

- *Måleren kan som udgangspunkt lånes af havnekontoret, monteres og aflæses af havnemyndigheden.*

- *Der er ingen restriktioner på brug af vand, men det henstilles, at man ikke lader vandet løbe unødigt.*

2.8. Efterkommes et givet påbud ikke, kan havnemyndigheden lade fartøjet flytte for ejerens regning og risiko.

2.9. Alle fartøjer, der benytter havnen, er forpligtet til at anvende fortøjninger og affendring, der er afpasset efter fartøjets størrelse og under alle forhold holder fartøjet inden for den anviste plads.

- *Alle fartøjer skal have **mindst** 2 fendere i hver side.*

2.10. Fartøjer må ikke fastholdes ved ankre eller trosser, som helt eller delvist spærrer farvandet i havnen, uden havnemyndighedens tilladelse, og når det forlanges, skal de slækkes for andre både.

2.11. Fartøjsejeren har ubetinget pligt til jævnlige tilsyn til sit fartøj, når det henligger i eller på havnen og sørge for, at det er lænset, vel fortøjet og affendret i begge sider, ligesom fartøjsejeren under oplægning på land har ubetinget ansvar for, at fartøjet er forsvarligt afstivet, og at eventuel afdækning er passende fastgjort.

2.12. Bliver det af pladshensyn nødvendigt, at flere fartøjer ligger på siden af hinanden, skal de, som ligger nærmest bolværket, affinde sig med, at mandskabet fra de udenpå liggende fartøjer har fri og uhindret passage over dækket. Mandskabet fra de yderste både skal så vidt muligt passere over fordækket på de inderste både.

- *Såvel fastliggere som gæstesejlere må affinde sig med midlertidigt at kunne blive "lukket inde", ved at lade anden båd fortøje udenpå.*

- *Udenpå liggende bådes ejere og mandskab skal være behjælpelige med at skaffe ind- og udpassage for indenfor liggende både.*

2.13. Slæbejoller og lignende må kun anbringes ved fartøjet, såfremt det kan ske uden gener for andre fartøjer.

- Gæstesejlere som ligger langs kysten må ikke anbringe slæbejolle og lignende på siden.

- Fastliggere må kun anbringe slæbejoller og lignende ved båden efter aftale med havnemyndigheden.

Slæbejollen skal, når fartøjet forlader havnen/marinaen, enten medtages eller lægges på land på et af havnemyndigheden anvist sted.

- Slæbejoller og lignende skal være tydeligt mærkede med tilhørsforhold (ejernavn og pladsnummer).

- Havnemyndigheden afgør, om et fartøj kan betegnes som en slæbejolle.

2.14. Fartøjer, der ligger for tøj, skal fastgøre fald og lignende således, at det ikke klapper unødigt mod masten.

2.15. Et fartøj må ikke oplægges i eller på havnen uden havnemyndighedens forudgående tilladelse. En sådan tilladelse vil i givet fald indeholde de fornødne praktiske anvisninger, betingelse og økonomisk sikkerhed, overholdelse af givne tidsfrister, tilsynspligt m.v.

- Gæstebåde som efterlades ubemandet i mere end 12 timer, skal give meddelelse herom til havnekontoret. Der skal, med mindre andet aftales, oplyses kontaktoplysninger på person, som på forlangende vil kunne flytte båden.

2.16. Efterladte, sunkne eller strandede fartøjer kan havnemyndigheden forlange flyttet inden for en af havnemyndigheden fastsat rimelig tid. Efterkommes et pålæg herom ikke, kan havnemyndigheden efter endnu en meddelt frist lade fartøjet fjerne og sælge for ejerens regning. Inden salget skal havnen så vidt muligt give ejeren besked. Provenuet fra et salg kan anvendes til hel eller delvis dækning af havnens omkostninger

Såfremt en uafhængig vurderingsmand har erklæret, at fartøjet er værdiløst, eller at dets værdi ikke overstiger de skønnede salgskostninger, kan havnemyndigheden skaffe fartøjet bort efter at have givet skriftlig meddelelse herom til ejeren. Såfremt ejeren eller dennes opholdssted er ukendt for havnemyndigheden, kan meddelelse i stedet gives ved opslag på fartøjet samt ved annoncering i et lokalt dagblad/ugeblad.

Uanset sådant salg eller bortskaffelse hæfter ejeren forsat for fuld betaling af havnemyndighedens omkostninger.

- Salg af efterladte skibe kan kun ske med fogedrettens bistand og efter sølovens og retsplejelovens regler.

2.17. Vrag må ikke anbringes i havnen uden havnemyndighedens udtrykkelige tilladelse. Et sådant vrag henligger i enhver henseende for ejerens regning og risiko.

- Ethvert fartøj som henligger indenfor havnens område, ligger for ejerens ansvar, regning og risiko.

2.18. *- Ophold i båden må kun være af kortere varighed.
Fast ophold (Folkeregisteradresse) er ikke tilladt.*

3. Optagning, reparation, brændstof m.m.

3.1. Søsætning/optagning må kun foretages ved de af havnemyndigheden anviste bolværker, ramper og lignende.

- Søsætning/ optagning må kun foretages efter aftale med havnemyndigheden og kun ved de anviste bolværker.

- Søsætning/optagning af både på trailer ved hjælp af bil henvises til slæbestedet i Bogø havns østbassin.

- Betaling foretages i henhold til takstregulativ.

- Parkering på afmærket område foran slæbested FORBUDT, slæbested registreret som officiel redningsvej.

3.2. Umiddelbart efter søsætning/opsætning har fartøjsejeren pligt til at rydde kajen og/eller landplads for bukke, vogne, støtter og andet grej.

- Fortøjninger, udhalerliner og lignende skal fjernes fra liggepladsen senest samtidig med optagning.
- Det er ikke tilladt at montere nogen former for udstyr på broer eller pæle.

3.3. Fartøjer, bådvoerne og master m.m. må kun anbringes på de dertil bestemte arealer efter aftale med havnemyndigheden.

- Havnemyndigheden afgør suverænt det enkelte fartøjs placering på land, herunder afstand til nabobåd m.v.

- Fartøjer må ikke vinteropbevares på land med rejst mast. Fartøjer med rejst mast må kun henstilles på land kortvarigt i særlige tilfælde og kun efter havnemyndighedens anvisning.

- Master kan ikke opbevares på havneområdet under vinterophold.

Eventuel overbygning/-dækning af fartøjet må ikke være mere end 35 cm. bredere end båden i hver side. For og agter vil det være afhængig af den anviste plads, men må ikke bygges ud over kørevejen.

3.4. Fartøjer og bådvoerne m.m. der henstår på havnens arealer eller henligger i havnens bassiner uden tilladelse, er havnemyndigheden berettiget til umiddelbart at fjerne for ejerens regning og risiko.

- Fartøjer kan ikke, uden havnemyndighedens tilladelse, forblive på land udenfor perioden 1.4 – 31.10
- Forbliver båden i vandet efter d. 31.10 – betales der vinterplads.

3.5. Benzin må ikke forefindes i fartøjer på land. Tankene skal tømmes og udluftes. Opbevaring af motorbrændstoffer, smøreolier og flaskegas på havnens område må kun finde sted med brandmyndighedens tilladelse.

- Flaskegas må **IKKE** være tilsluttet i båden under vinteropbevaring.

3.6. Ved brændstofpåfyldning skal træffes alle forholdsregler til at sikre imod antændelse om bord eller på kaj.

4. Forskellige miljø- og ordensbestemmelser.

4.1. Henkastning af affald af enhver art i havnebassiner eller på havnens område er forbudt. Der henvises til at benytte de affaldsbeholdere, der er opstillet på havnearealerne.

4.2. Miljøfarligt affald såsom spildolie, malingrester, fortynder, udtjente oliefiltre og akkumulatorer må ikke anbringes i eller ved de almindelige affaldsbeholdere, men skal afleveres i de dertil indrettede specialbeholdere.

- Modtages kun efter aftale med havnemyndigheden jf. affaldsplan for Bogø havn

4.3. Reparationsarbejder eller lignende på fartøjer eller materiel, som henligger i havnen, skal foregå i henhold til gældende miljø- og arbejdsmiljøbestemmelser. Afrenset affald skal opsamles og bortskaffes i henhold til gældende bestemmelser således, at havnen ikke påføres et oprensings-, miljø- eller ilt-svindsproblem.

4.4. Udpumpning af marinetoiletter eller tømning af holding-/septitanke i havnen er forbudt. Der henvises til brug af havnens toiletter og modtagefaciliteter.

4.5. Udpumpning af olieholdigt vand i havnen er forbudt. Vandet skal opsuges og tømmes i de særlige beholdere, der er opstillet på havnen mærket "Spildolie" eller "Olieholdigt bundvand"

- Modtages kun efter aftale med havnemyndigheden jf. affaldsplan for Bogø havn

4.6. Afrensning af fartøjer, som er påført biocidholdig bundmaling, må alene finde sted ved eventuelle særligt indrettede vaskepladser.

- Afvaskning med højtryksspuler er tilladt på havnens vinterplads, havnemyndigheden opslår ved havnekontor dato for stop af tilladelse til højtryksspuling inden ny sæson.

- Det er ikke tilladt at benytte sandblæsning eller beslægtede afrensningsmetoder på havneområdet.

4.7. Følgende aktiviteter må kun finde sted inden for havnens område med havnemyndighedens forudgående tilladelse:

- a) Afbrænding af fyrværkeri. Afbrænding af festfyrværkeri kræver dog tillige politiets tilladelse.
- b) Åben ild, herunder åben grill, om bord i fartøjet og på havneområdet i øvrigt udenfor eventuelle dertil indrettede grill-pladser.

- Grill må ikke opstilles på brændbart underlag.

- c) Fiskeri.
- d) Vandskiløb, kapsejlads, benyttelse af sejlbrætter, sejlads med vandscootere og lignende.
- e) Badning og dykning fra skibe, bolværker eller broer.
- f) Placering af husbåde.
- g) Teltslagning og opstilling af campingvogne.

- Parkering af, og overnatning i campingvogne og autocampere samt teltslagning, opsætning af flagstang, skilte og andet løsøre kun efter aftale med havnemyndigheden.

- Parkering af bådtrailere må kun ske efter anvisning af havnemyndigheden.

4.8. Havnemyndigheden kan give anvisninger vedrørende færdsel på havneområdet.

- Hunde skal føres i snor, og ejeren/føreren skal opsamle og bortskaffe evt. efterladenskaber.

4.10. Alt, hvad der findes, optages eller bjærges inden for havneområdet, skal straks anmeldes til havnemyndigheden.

5. Havneopsyn, ansvar og straffebestemmelser.

5.1. Enhver, der befinder sig på havneområdet, har pligt til straks at efterkomme havnemyndighedens anvisninger og påbud, herunder også om at fjerne sig fra havnens område.

Hvis en fartøjsejer eller en anden bruger af havnen ikke efterkommer dette reglements bestemmelse eller de af havnemyndigheden givne pålæg så hurtigt, som det skønnes nødvendigt af myndigheden, er denne berettiget til at træffe fornødne foranstaltninger til, at sådant sker. For beskadigelser, som derved måtte blive påført fartøj med udstyr eller andre genstande, kan ejeren ikke forlange erstatning. Ejeren er pligtig til at erstatte de udgifter, som de udførte foranstaltninger måtte have medført.

5.2. Mener nogen sig forurettet af havnemyndigheden, kan sagen indbringes for Teknik- og Miljøudvalget, men et påbud skal under alle omstændigheder efterkommes.

5.3. Fartøjsejeren er ansvarlig for enhver skade (herunder tings-, person- og følgeskade), der er forårsaget ved fejl eller forsømmelse udvist af fartøjsejeren eller øvrige besætningsmedlemmer. Ansvarer gælder skade, som direkte eller indirekte er forvoldt i forbindelse med anløbet af, opholdet i, brugen af eller afsejling fra havnen.

- Ethvert fartøj med fast plads i havnen skal være helårligt ansvarsforsikret. Gyldig kvittering for indbetalt præmie skal hvert år ved isætning af båd forevises samt på forlangende.

5.4. Havnemyndigheden er ansvarlig for skader på fartøjet eller dets besætning, såfremt skaderne er forårsaget ved fejl eller forsømmelse begået af havnemyndigheden.

5.5. Medmindre højere straf er forskyldt efter anden lovgivning, straffes overtrædelse af pkt. 2.1-2.2, 2.5-2.7, 2.9-2.15, 2.17, 3.1, 3.5-3.6, 4.1-4.9 og 5.1, første afsnit, med bøde.

- Overtrædelser kan endvidere medføre udvisning af havn. evt. erlagt havneleje kan ikke forlanges tilbagebetalt.

Klager over havnens drift SKAL fremsendes skriftlig til

*Vordingborg Kommunes Havnedrift
Att. Claus Christensen
Postboks 200
Valdmarsgade 43
4760 Vordingborg*

samt kopi til havnemyndigheden på Bogø Havn.

Kystdirektoratets godkendelse d. 26.09.2011:

"Dette ordensreglement er udfærdiget i medfør af § 15, stk. 2, i lov om havne, lovbekendtgørelse nr. 266 af 11 marts 2009 og godkendt af Kystdirektoratet ved brev af 26. september 2011 i henhold til § 7, stk. 1, nr. 6, i bekendtgørelse nr. 427 af 9. maj 2007 om Kystdirektoratets opgaver og beføjelser m.v."

God miljøpraksis for lystsejlere

Sejleren skal:

1. Tage hensyn til andre brugere af havet.
2. Søge information om sårbare og beskyttede områder for at undgå skader – husk at Grønsund er et Natura 2000 område.
3. Respektere naturreservater og fredede områder og ikke forstyrre rugende fugle eller jage havpattedyr -
4. Undgå at ødelægge havbunden eller forstyrre fiskeri og fiskegrejer.
5. Holde havet og kyster rene.
 - ikke smide affald af nogen art i havet eller på kysten.
 - ikke tømme spildevand og marinetoilet ud i lukkede farvande eller nær kysten.
 - holde giftige og farlige væsker indenbords og aflevere dem på anvist sted i land.
6. Give myndighederne øjeblikkelig besked om enhver forurening eller overtrædelse af miljølovgivningen.
7. Ved vedligeholdelse af båden:
 - bruge de mindst miljøskadelige produkter.
 - Afleveres til havnemyndigheden: kemikalierester, spildolie, malingrester, afskrabet maling. Gamle batterier, oliefiltre og alt andet miljøfarligt affald til lokal genbrug/miljøstation.